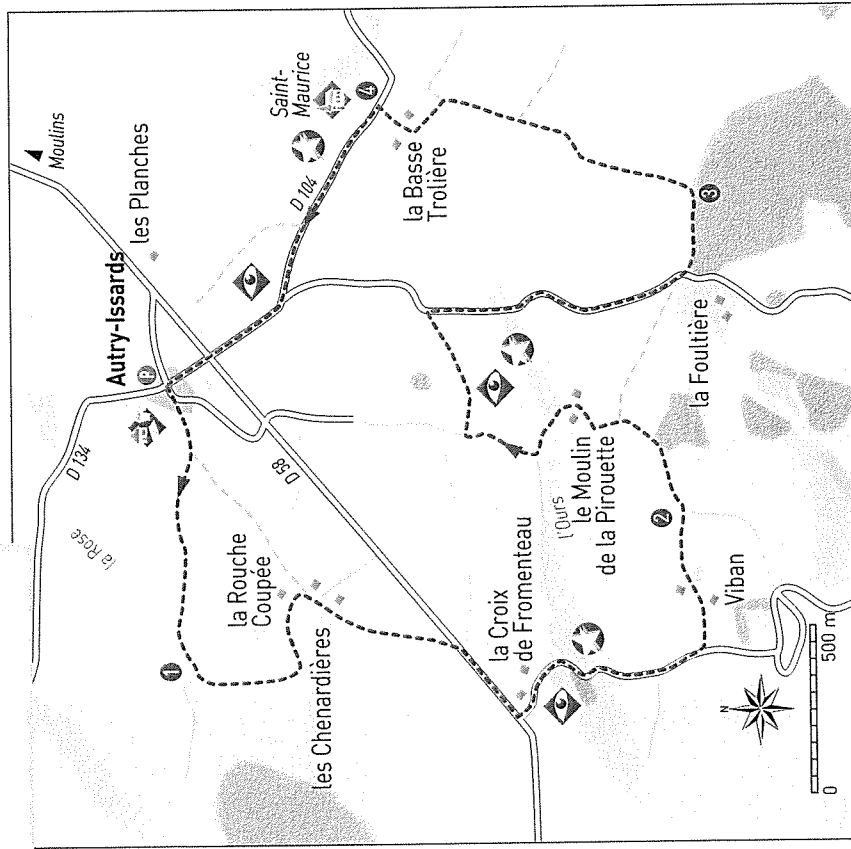


18 La vallée de l'Ours



Distance 9 km Horaire 2 h 15



Chez l'Gars Roux.



+ Café Chez l'Gars Roux.
04 70 43 66 73
www.fortersbourbon.fr

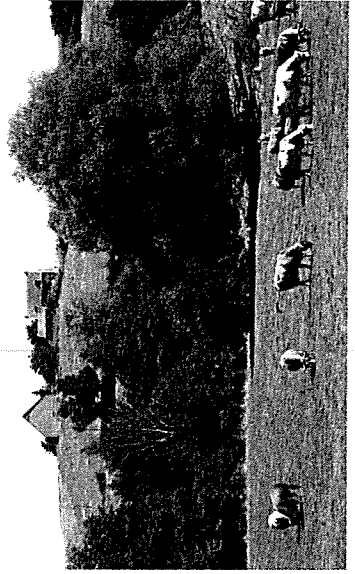
Accès : (20 km - 25 min) depuis Moulins, prendre la direction de Bourbon-Vichambault par la D 963. A l'entrée de Saint-Menoux, emprunter la D 58 jusqu'à Autry-Issards.
Départ : Autry-Issards, parking à proximité de l'église (46°32'56,15" N 3°08'07,67" E)
But : la vallée de l'Ours
Difficulté : aucune

Balisage : non
Saisonn : toute l'année
Infos : OT de Souvigny, 04 70 43 79 75
www.ville-souvigny.com
Carte : IGN Série Bleue n° 2527 E

DEPUIS LE CENTRE DU VILLAGE, ON S'ÉVADE SUR DES CHEMINS OMBRAGÉS POUR JOUER À CACHE-CACHE AVEC L'OURS, UN CHARMANT RUISSEAU QUI SERPENTE DANS LE FOND D'UNE VALLÉE VERDOYANTE. LE BOCAGE EST ICI OMNIPRÉSENT ET LES FERMES PRESQUE OPULENTES. ON ADMIRE UN ANCIEN PRIEURÉ RECONVERTI EN MAISON D'HABITATION DANS LE PLUS GRAND RESPECT DE L'ARCHITECTURE.

▶ Du parking, traverser la D 134 en tournant le dos à l'église. Obliquer à droite et poursuivre sur un chemin herbeux et ombragé. Ignorer un chemin venant de la gauche. À l'intersection [1], monter à gauche. Retrouver un chemin carrossable à proximité des maisons. Sur la D 58, partir à droite et bifurquer sur la première route à gauche. Descendre dans la vallée où l'Ours s'écoule entre les prés. Le franchir par le pont dans le virage et remonter. S'engager à gauche sur un chemin carrossable. Longer une ferme à droite. Après une maison isolée [2], à gauche dans un virage, descendre à gauche sur un chemin herbeux en plein cœur du bocage. Retrouver un chemin carrossable à partir du moulin de la Pirouette. Franchir l'Ours une deuxième fois. À la fourche, monter à droite sur le chemin encadré par de hauts arbres. Bifurquer sur le chemin carrossable à droite et profiter des trouées entre les arbres sur la vallée de l'Ours. Sur la route, descendre à droite. Franchir le troisième pont sur l'Ours. Dans la côte, obliquer à gauche sur un chemin carrossable ombragé. S'engager dans le premier chemin herbeux sur la gauche [3]. Traverser une ferme paraissant à l'abandon. Sur la D 104 [4], s'engager à gauche. Franchir l'Ours pour la quatrième fois. Entrer en côte dans Autry-Issards. Au carrefour, traverser la D 58 et prendre en face jusqu'au point de départ.

La campagne bourbonnaise.



Martin-pêcheur parfait chasseur

Cette balade vous offrira peut-être la surprise de voir ou d'entendre cet oiseau. Il se nourrit de petits poissons et d'alevin qu'il repère depuis son perchoir avant de plonger. De retour sur sa branche, le martin-pêcheur assomme sa proie en la frappant sur son rectiflège vers son nid creusé dans la rive au bout d'un tunnel pouvant mesurer un mètre de long. Le poisson sera toujours présenté tête la première à sa progéniture affamée. Comme les arêtes et écailles ne se digèrent pas, le martin-pêcheur les rejettera dans une pelote.

Le martin-pêcheur.

